

Trait d'Union

BULLETIN MUNICIPAL DE PELOUSEY

FÉVRIER 2023



Mairie de Pelousey

19 Grande Rue • 25170 Pelousey

03 81 58 05 16 • mairie@pelousey.com • www.pelousey.com

Numéro d'appel en cas d'urgence seulement • 06 51 84 76 36

Sommaire

- Édito ✨ 3
- Point info du Maire ✨ 4
- Comités consultatifs ✨ 10
- Informations communales ✨ 14
- Urbanisme ✨ 16
 - Le CCAS ✨ 18
 - Le périscolaire ✨ 20
 - Bibliothèque ✨ 20
 - L'école ✨ 23
 - Évènements passés ✨ 24
 - Associations ✨ 26
 - Commerçants et artisans ✨ 30
- Divers ✨ 31
 - État civil ✨ 34
 - Coordonnées ✨ 35



MAIRIE

Mairie de Pelousey

19 Grande Rue - 25170 Pelousey
03 81 58 05 16
mairie@pelousey.com
www.pelousey.com

Horaires d'ouverture de la mairie:

Lundi: 17 h - 19 h
Mardi au jeudi: 10 h - 12 h
Vendredi: 10 h - 12 h / 16 h - 18 h
Samedi: 10 h - 12 h



BIBLIOTHÈQUE

11 Grande rue - 25170 Pelousey
Maison de la Noue
03 81 55 91 18
biblio.pelousey@orange.fr
Le prêt de livres est gratuit

Horaires d'ouverture au public:

Mercredi: 14 h - 15 h 30 *
Jeudi: 16 h 30 - 17 h 30*
Samedi: 10 h - 11 h 30 *sauf en juillet et août*
(*Sauf vacances scolaires)



ENGINS À MOTEUR HORAIRES AUTORISÉS

Horaires autorisés

pour les engins à moteur:

Jours ouvrables:
8 h 30 - 12 h et 14 h - 19 h 30
Samedi: 9 h - 12 h et 15 h - 19 h 30
Dimanche et jours fériés: 10 h - 12 h



Édito de la Maire

Chers tous, toutes,

C'est avec grand plaisir que nous vous avons retrouvé pour la cérémonie des vœux du conseil municipal vendredi 20 janvier, plaisir décuplé car nous avons été privés de cette cérémonie depuis 2019!

Au cours de cette soirée, le comité jeunes citoyens est intervenu avec brio et une certaine effervescence, ainsi que nos élus locaux. Avec les adjoints et conseillers délégués, j'ai dressé un bilan des actions portées depuis le début de mandat (vous avez pu les suivre au long cours grâce au Trait d'Union) et nous avons évoqué les perspectives pour 2023 (qui seront amplement expliquées dans le Trait d'Union qui paraîtra après le vote du budget).

Nous sommes effectivement au coeur de cette période de préparation du budget alors que depuis la rentrée de septembre, nous faisons face à une forte inflation liée à une augmentation de l'énergie et de certaines matières premières qui vont avoir un impact non négligeable sur les différents budgets. Les premiers constats sont que toutes nos lignes de fonctionnement augmentent ou presque à activité constante: électricité, gaz, eau, contrats d'assurance, masse salariale (point d'indice augmenté)... et que malheureusement, les recettes sont moins dynamiques...

Nous demeurons donc vigilants et nous nous félicitons d'avoir adopté des mesures de sobriété (gestion très rigoureuse du chauffage, limitation de l'éclairage public...) dès l'an passé pour pallier au mieux toutes ces hausses. Les efforts en la matière que nous avons tous consentis ont d'ailleurs permis d'éviter jusque-là également le délestage, c'est une bonne nouvelle!

Pour autant, notre volonté, demeure bien de porter des projets, c'est pourquoi nous avons dévoilé avec plaisir le projet phare de notre mandat que vous trouverez détaillé dans les pages suivantes: la création d'une micro-crèche et d'un accueil restauration scolaire et accueil périscolaire.

Comme je l'ai fait lors de la cérémonie des vœux, si notre mission est réussie, nous le devons à un vrai travail d'équipe. Alors, je remercie toute l'équipe municipale pour son implication dans chaque dossier. Nous formons tous ensemble une force de propositions et d'actions toujours dans la bonne humeur et dans l'efficacité. Mes remerciements concernent également tous les membres des comités consultatifs, du CCAS, de la bibliothèque et de toutes les associations qui œuvrent avec implication au service de tous.

En effet, ces dernières années ont été marquées par des difficultés liées aux crises successives, mais aussi par la solidarité qui a pu naître de ces moments. L'important dans nos petites communes est de conserver un lien fort entre nous. Dans notre société où l'individualisme se développe, nous devons travailler tous ensemble à conserver ce qui participe au sentiment de bien-être et à la qualité de vie.

Beaucoup d'acteurs ont contribué à cette mobilisation générale dans les pires moments et je voudrais redire notre gratitude tout particulièrement aux pompiers, gendarmes, à tous les services de secours et santé et donc aussi à tous les bénévoles qui ont spontanément proposé leurs services. Ils continuent à œuvrer, parfois avec peu de reconnaissance malheureusement, au service de tous et toutes.

«Soyons reconnaissants aux personnes qui nous donnent du bonheur, elles sont les charmants jardiniers par qui nos âmes sont fleuries.» Marcel Proust.

Bien sincèrement,

Catherine Barthelet

Merci à notre comité de relecture du Trait d'Union

Hélène Sue, Fanny Terraz-Laderrière et Valérie Brule.



Hélène Sue

Conseillère municipale déléguée à la communication



Fanny Terraz-Laderrière

Conseillère municipale communication

TRAIT D'UNION DÉMATÉRIALISÉ:

Afin de favoriser le développement durable, nous vous proposons d'être informé(e)s de la mise en ligne de ce journal communal. Ainsi, en nous transmettant vos coordonnées, vous pourrez le consulter mais ne serez plus destinataire de l'exemplaire papier dans votre boîte aux lettres. Si vous le souhaitez, merci de vous rapprocher du secrétariat de mairie: mairie@pelousey.com

Crédits Photo: Mairie de Pelousey et Adobe Stock / Mise en page et impression: L'IMPRIMEUR SIMON - Ornans / Dépôt légal: Février 2023

CONVENTION TERRITORIALE GLOBALE



CTG CONVENTION TERRITORIALE GLOBALE

En préambule, il est bon de noter que la signature de la Convention Territoriale Globale à l'échelle intercommunale devient la condition pour la reconduction et le maintien des dispositifs existants, et le développement d'actions nouvelles entre la CAF (caisse des allocations familiales) et les communes.

La Convention Territoriale Globale (CTG) est une convention de partenariat entre la Caisse d'Allocations Familiales du Doubs, Grand Besançon Métropole, chacune des 68 communes qui composent la communauté urbaine et les groupements de communes ou syndicats intercommunaux qui détiennent les compétences enfance et jeunesse. Son déploiement est inscrit dans le projet de la CAF et conditionne le maintien de ses financements (notamment dans le cadre des CEJ) et le développement d'actions et de nouvelles bonifications financières correspondantes, en partenariat avec les communes. La formalisation de la CTG à l'échelle intercommunale répond à la demande de la CAF. Cet échelon territorial permet d'analyser de façon cohérente les besoins des familles et les réponses à leur apporter. La CTG aura donc comme objectif à la fois de conforter les actions existantes (maintien des contractualisations en cours) et de faire ressortir les opportunités de développement de nouvelles actions.

La CTG ne génère aucun transfert de compétence entre les collectivités. C'est la raison pour laquelle cette CTG comporte:

- le diagnostic social de territoire et les besoins relatifs aux cinq thématiques retenues (petite enfance, enfance-jeunesse, parentalité, accès aux droits et

animation de la vie sociale) qui font apparaître les actions actuellement contractualisées entre la CAF et les communes ou leurs groupements;

- l'identification des principaux enjeux se rapportant aux thématiques choisies;
- les modalités de gouvernance, de suivi et d'évaluation;
- la liste des conventionnements en cours et qui seront, (dans la logique de la CTG), poursuivis au cours de ces prochaines années;
- la liste des pistes de travail identifiées par les cosignataires.

En revanche, elle ne comporte pas de plan d'actions, qu'il appartiendra aux communes ou groupements de communes ou syndicats intercommunaux, au titre de leur(s) compétence(s), de définir et de mettre en œuvre avec la CAF.

Afin de conserver les financements alloués par la CAF aux dispositifs, actions et équipements cofinancés par les communes implantées sur le territoire, la CTG doit être signée, dans les plus brefs délais, par GBM, les 68 communes et la Caf du Doubs à compter de décembre 2022.

La présente convention conclue pour une durée de 5 ans (du 1^{er} janvier 2022 au 31 décembre 2026) a donc été signée par la commune lors du conseil de décembre afin d'assurer la pérennité des actions petite enfance de la commune et leur financement par la CAF.

CONTRÔLE DES POTEAUX D'INCENDIE

Le contrôle des poteaux d'incendie a été réalisé récemment par les services du SIEVO (syndicat de gestion des eaux potables). Un rapport exhaustif sera transmis et complètera les observations et suivi annuel du SDIS (service départemental d'incendie et de secours). La commune suit scrupuleusement les recommandations de ces rapports afin d'assurer une sécurité optimale.

Le poteau du bas de la rue du Chanot a été déplacé le long de la Grande Rue par les services du SIEVO. Cela a permis de réparer une erreur d'implantation (une partie du poteau était située sur la parcelle du particulier) et cela permet également une meilleure répartition de la desserte (équilibre géographique) et un accès plus aisé pour le SDIS pour les manœuvres.



VOIRIE

Rénovation enrobé

L'essai Rue du Vert Village (rue en sens unique pour sécuriser le déplacement des piétons) a commencé grâce au marquage au sol et la pose des panneaux a enfin été réalisée. Ils avaient malheureusement dû être repoussés à plusieurs reprises. Comme convenu, les habitants ont été rencontrés le 23 janvier lors d'une réunion publique qui a permis de dresser le bilan de cet essai. Les travaux de rénovation d'enrobé sont prévus en 2023 dans le cadre du programme de Grand Besançon.



L'aire de retournement

L'aire de retournement des Craits est terminée. Elle permettra la collecte des déchets en toute sécurité, sans recours à la marche arrière du camion.



Restauration de la chaussée

Eurovia, entreprise qui a réalisé les travaux en 2022, doit venir restaurer la chaussée près des accotements où des nids de poule se sont déjà formés rue de Champagny.

L'entrée du village

L'étude de l'entrée du village (côté Miserey-Salines) est en cours par les services de Grand Besançon Métropole. Ainsi, les travaux seront étudiés en 2023 et programmés en 2024. Les services vont proposer plusieurs scénarios avec les services du Département et la commune sera, bien entendu, associée au choix final en fonction des possibilités, notamment financières. Il sera proposé la restauration de la chaussée départementale sur la partie la plus dégradée, l'installation d'un trottoir ou d'un espace pour le déplacement en mode doux depuis l'entrée du chemin rural (qui mène à la ferme et au chemin rural) jusqu'à l'entrée du Vallon de Bouvreuil, l'installation d'un plateau ou de plusieurs coussins berlinois pour faire ralentir les véhicules avant et après l'intersection, le maintien ou non des chicanes qui seraient matérialisées en dur... Tout cela sera chiffré pour faciliter l'arbitrage des différentes collectivités, la commune devra participer en effet par le biais de fonds de concours.

Le panneau stop

Le panneau stop de la rue du Terne a été sévèrement endommagé, personne ne s'est présenté en mairie malheureusement... Il a été remis en place par nos employés.

Travaux de finition des lotissements

En début d'année 2023, les travaux de finition des lotissements du Chanot et des Vignes Blanches seront portés par les lotisseurs. C'est une bonne nouvelle pour les habitants qui les attendent avec impatience.

Information

Pour la partie en gestion et Entretien des Routes, d'ici fin 2023, 112% des attributions de compensation versées par la commune à Grand Besançon depuis le transfert de la compétence auront été consommées. Cela montre que notre commune qui pourtant avait porté des travaux, juste avant le transfert de la compétence en 2018 comme la rénovation de la Rue du Terne, de la Voie Romaine et de Rue de Genièvre, aura bénéficié d'un programme récurrent et conséquent ces dernières années.



DES AUGMENTATIONS POUR FAIRE FACE À L'INFLATION ET AU COÛT DE L'ÉNERGIE

Lors des derniers bureaux et assemblée générale du SIEVO, une augmentation des tarifs de 6,2% a été validée pour 2023 dans le but d'amortir les dépenses auxquelles est confronté le syndicat: évolution du point d'indice des fonctionnaires, augmentation du coût de l'énergie, inflation...

Une hausse des tarifs de 6,1% de l'assainissement a été votée également lors du conseil communautaire

de décembre dans le but de pallier l'inflation et la hausse du coût de l'énergie.

Pour mémoire, les communes de Grand Besançon sont toutes dans une phase de transition tarifaire afin d'avoir en 2026 un tarif identique sur tout le territoire. Dans cette perspective, à Pelousey, le tarif du m³ passera de 1 à 1,26€/m³ mais l'abonnement passera lui de 18 à 16€/an.

AMÉNAGEMENT

Les bancs ont été livrés et posés dans le petit square des Hauts de Pelousey! L'aménagement, cette fois, est terminé.



La rénovation du mur du cimetière a parfaitement été réalisée, le travail des Chantiers Départementaux (CDEI), entreprise d'insertion, est salué par l'équipe municipale.



ÉCOLE

Une nouvelle structure de jeu à l'école maternelle! Afin de répondre aux contraintes réglementaires fixées par le fabricant de la nouvelle structure de jeu de l'école maternelle, il a été réinstallé avec un sol souple et un ancrage plus performant et durable. Un cabinet de contrôle est venu contrôler sa mise en service pour le plus grand plaisir des petits!

ÉCHANGES DE LA GENDARMERIE



Des contacts réguliers ont lieu entre le Maire et la gendarmerie, et deux réunions de bilan ont eu lieu en décembre avec tous les élus du périmètre de la brigade. L'une d'elle s'est d'ailleurs tenue à Pelousey.

Plusieurs constats ont été partagés lors de ces rencontres dont on peut particulièrement retenir: L'équipe de la gendarmerie est enfin au complet, 32 militaires composent les brigades d'École-Valentin et Recologne qui interviennent sur 39 communes. Une augmentation par rapport à l'année 2021 (qui reste particulière) des cambriolages. Le taux d'élucidation reste par ailleurs élevé et on observe toujours le même mode opératoire, en journée ou fin de journée pour des vols de bijoux ou de matériel facile à transporter...

Une augmentation des accidents de la route, souvent dus à l'alcool ou à une météo défavorable (début d'hiver...). Les contrôles ont donc été renforcés en ce sens et accentués lors des manifestations. Il est demandé davantage de présence sur la voie publique: les gendarmes essaient lorsque possible de participer à quelques événements pour être à la rencontre des administrés et tentent également d'établir une relation de confiance avec les aînés pour mieux assurer leur sécurité.

L'opération tranquillité vacances a toujours beaucoup de succès, il ne faut pas oublier l'opération tranquillité senior qui s'inscrit dans la durée.

De plus en plus d'interventions des gendarmes sont

liées à de nouvelles infractions comme la cueillette de champignons, de jonquilles de manière excessive... Des contrôles avec l'ONF liés à l'affouage par exemple ont lieu également.

Les communes sollicitent aussi davantage la gendarmerie pour des voitures tampon. Il faut souvent rappeler aux administrés que les stationnements publics ne peuvent pas être privatisés, qu'ils doivent permettre aux visiteurs des logements de se garer mais pas en permanence aux riverains. Pour les voitures abandonnées, l'adhésion au groupement de commande de Grand Besançon pour la fourrière automobile a permis de trouver une solution efficace.

L'augmentation des cyber infractions est nette: les particuliers reçoivent de nombreux messages frauduleux: messages pour de fausses livraisons de colis, carte vitale à mettre à jour, compte formation à activer... Les délinquants rivalisent de créativité pour extorquer les plus fragiles, naïfs...

La dangerosité des trottinettes est évoquée, en milieu urbain mais pas seulement. Un article sera diffusé à ce sujet dans les journaux communaux (c'est le cas dans cette édition) afin de rappeler les règles de sécurité et d'utilisation des trottinettes.

Cette synthèse n'est bien sûr pas exhaustive mais vous permet de percevoir que ces échanges facilitent le travail des élus et de la commandante de la brigade qui adaptent ainsi et coordonnent leurs actions.

ZONE DE LOISIRS

Les employés ont installé des copeaux pour les jeux de la zone de loisirs afin de respecter les hauteurs réglementaires des zones de chute. Cette opération est régulièrement reconduite.

Nous attendons la livraison de certains équipements qui sont à changer comme le hamac pour les plus petits.

Les agents surveillent et réparent autant que de besoin la grande balançoire en étoile dont le bois a travaillé avec les années... Nous envisageons un remplacement pour garantir davantage de stabilité de la structure, tout en sachant que l'ancrage a été contrôlé et qu'il est fiable.

NOËL AU RELAIS PETITE ENFANCE

Les assistantes maternelles agréées, les familles, le personnel du Relais ainsi que les élus du SICA (syndicat qui porte la structure) ont eu le plaisir de fêter les 20 ans du relais autour de la directrice Lise Verpillat. Des animations, chants et spectacle de Noël ont permis à tous de fêter dignement l'événement et de remercier le Relais pour toutes ses actions!



ENTRETIEN, MAINTENANCE

Dans la dernière édition, j'évoquais les contrôles réglementaires effectués dans les différents domaines: extincteurs, alarme incendie, électricité, jeux, défibrillateur...

De nombreuses petites réparations sont également réalisées dans nos bâtiments. Dernièrement, elles ont porté sur différentes portes, huisseries, comme les serrures de la salle Saint-Martin, les poignées et serrures de la maison de la Noue, les patères arrachées, des interventions sur les huisseries de l'école primaire et des interventions régulières pour déboucher des toilettes mal utilisées... remplacer des chasses d'eau, réparer des fuites...

Nos agents interviennent aussi tour à tour dans les quartiers pour assurer des opérations ponctuelles de balayage, pose de panneaux de signalisation qui ont été remplacés ou endommagés, réparation de barrières...

PROJET PÔLE PETITE ENFANCE

Le projet de création d'un pôle petite enfance jeunesse, regroupant dans un même bâtiment un centre périscolaire et une micro-crèche est l'aboutissement d'une longue réflexion de la commission «nouveaux projets» assistée par un cabinet qui a accompagné les élus lors d'une étude de faisabilité, à une assistance à maîtrise d'ouvrage et présenté aux différents co-financeurs potentiels lors d'une réunion spécifique.

Ce pôle pourra accueillir dans son espace périscolaire, une centaine d'enfants et 12 enfants en micro-crèche. Il répondra à une demande locale importante déjà constatée pour le périscolaire: les locaux actuels ne répondent plus à la demande qui est en constante augmentation, même si le nombre d'élèves est par ailleurs stable. Les locaux actuels ont été pensés pour l'accueil de 35 enfants maximum (avec deux services), nous accueillons régulièrement 90 à 100 enfants, ce qui oblige à jongler avec les espaces de jeux qui sont pourtant utilisés également sur le temps méridien. Les besoins de garde d'enfants (0-3 ans) ont été étudiés avec le relais Petite Enfance du SICA qui confirme la demande des familles et observe également une baisse significative du nombre d'assistantes maternelles agréées en activité à Pelousey (une trentaine en 2008 pour une dizaine en activité actuellement).

Les locaux actuels du périscolaire et de la restauration scolaire seront mis à disposition des associations, qui, elles aussi, manquent de créneaux disponibles. Cela permettra également de pouvoir plus facilement organiser des ateliers, des conférences, des espaces de dialogue, tels qu'on peut les prévoir dans des tiers lieux ou LAEP. Nous n'avons pas cette possibilité actuellement...

Cette nouvelle structure sera située au centre du village, dans le secteur de la zone de loisirs de Pelousey, laquelle est en proximité de la salle communale, la maison de la Noue, accueillant entre autres les activités des associations locales grâce à une grande salle polyvalente, la bibliothèque dont l'accès est gratuit et l'actuel périscolaire. Cette grande salle sera bien entendu toujours mise à disposition de l'accueil périscolaire pour les grands jeux par exemple...

Pour mémoire, les déplacements au sein de cette zone ne sont possibles qu'en mode doux, des stationnements sont prévus en dehors de ces espaces, un vrai atout pour ce site. Ainsi, les enfants accueillis à l'école ou au périscolaire se déplacent ensuite dans la journée uniquement à pied et sans rencontrer aucun véhicule.

Ce pôle petite enfance jeunesse viendra donc compléter et renforcer les services à la population et sera un atout majeur et attractif pour le centre du village.

Les élus ont souhaité porter un projet exemplaire au niveau environnemental: le stationnement sera limité et mutualisé, les espaces dédiés en extérieur seront végétalisés au maximum, la qualité de l'air intérieur ainsi que le recours aux énergies renouvelables seront recherchés. Le souhait est de limiter au maximum l'impact au niveau de l'artificialisation et bien entendu limiter aussi, en conséquence, les frais de fonctionnement à venir, comme nous l'avons fait avec notre école maternelle BBC qui apporte confort d'utilisation et peu de frais fixes.



PRESTATION	HT	TTC
Travaux de construction, réseaux, imprévus (5%)...	1 590 960€	1 909 152€
Prestation intellectuelles MO, CT, SPS, conduite opération	218 675€	262 410€
Étude préalable AMO, études géotechniques, test étanchéité air...	40 490€	48 588€
Prestations annexes publication, assurance (TVA 9%)...	20 498€	22 695€
Actualisation (7%)	152 010€	182 412€
TOTAL PROJET	2 022 633€	2 425 257€

RÉPARTITION	Part	HT	TTC
Part périscolaire	67,30%	1 360 831€	1 631 717€
Part micro-crèche	32,70%	661 802€	793 540€
TOTAL PROJET	100,00%	2 022 633€	2 425 257€

RECETTES	TAUX	RÉPARTITION		PROJET GLOBAL PÔLE ENFANCE
		PÉRISCOLAIRE	MICRO-CRÈCHE	
Financements spécifiques amélioration énergétique				
SYDED - Photovoltaïque	25%	6 728€	3 272€	10 000€
Autres financements				
ÉTAT - DETR (y compris utilisat° bois local + 10%)	40%	544 332€	264 721€	809 053€
DÉPARTEMENT - Contrat P@C	15%	204 125€	99 270€	303 395€
CAF - Périscolaire		170 000€	115 200€	285 200€
TOTAL DES AIDES SOLLICITÉES		925 185€	482 463€	1 407 648€
PART SUBVENTION/MONTANT HT		68%	72,9%	69,6%
FONDS PROPRES		-€	-€	-€
EMPRUNT		438 865€	180 905€	619 770€
FCTVA		267 667€	130 172€	397 839€
TOTAL PROJET		1 631 717€	793 540€	2 425 257€



JEUNES CITOYENS



La rentrée de septembre a permis de relancer le Comité Jeunes Citoyens qui compte désormais 12 jeunes dynamiques et pleins d'idées.

Vous les aurez peut-être déjà entendus à la cérémonie du 11 novembre lors de la lecture poignante de 2 lettres, l'une, écrite par un soldat et l'autre,

par une épouse de soldat.

Ils se sont également réunis à plusieurs reprises au cours du mois de décembre pour décorer notre village: les vitrines de la Mairie sur le thème village «Noël polaire» et le lavoir situé à côté de la Salle St Martin, Grande Rue, avec des décors en bois.

À cette occasion, nous tenons à remercier Martine Bouchey et Serge Jeanguyot qui nous ont prêté main forte pour la fabrication et l'installation des sapins et des bonhommes de neige en bois. La Commission Jeunes vous a également invité, si vous le souhaitez, à allumer des bougies aux abords de votre domicile afin d'éclairer leur village et le rendre ainsi plus festif pour les réveillons!

Nous remercions tous les habitants qui ont contribué à «Illuminer nos réveillons!»

Et l'équipe encadrante remercie chaleureusement tous les membres du Comité pour leur présence, leur enthousiasme et leur investissement.



Noël polaire dans les vitrines de la Mairie à Pelousey



Après l'effort, le réconfort!



Le lavoir de la Grande rue

ENVIRONNEMENT

FRESQUE DU CLIMAT

Samedi 21 janvier nous avons accueilli Virginie Giacomini dans la salle du conseil municipal pour animer un atelier de 3h "fresque du climat". 10 participants, conseillers municipaux ou membres du comité consultatif environnement de Pelousey ont mobilisé l'intelligence collective du groupe pour s'approprier le défi du réchauffement climatique.

"Il est nécessaire de bien comprendre un problème pour y apporter des solutions et passer à l'action." introduit Virginie.

C'est scientifique, les données sont tirées d'une base scientifique de référence, celle qui oriente aujourd'hui les choix des décideurs politiques et économiques. Ces rapports spéciaux commandés par l'ONU et l'Organisation mondiale de météorologie sont rédigés par le GIEC, Groupe d'experts intergouvernemental sur l'évolution du climat.

C'est accessible, en retraçant, ensemble, les liens de cause à effet, les participants peuvent pour la première fois prendre du recul et comprendre les enjeux climatiques dans leur globalité.

C'est efficace, la Fresque sensibilise sans culpabiliser. À travers une compréhension partagée des mécanismes à l'oeuvre, elle permet aux individus et organisations de créer une discussion collective sereine et positive sur les leviers d'action.

Nous avons conclu que c'est bien l'activité humaine qui produit ce déséquilibre depuis l'aire industrielle et si nous ne faisons rien c'est bien l'Homme qui en subit et subira les conséquences (Événements climatiques de plus en plus forts et fréquents, réfugiés climatiques, Famines et conflits). L'homme fait partie intégrante de la biodiversité. L'agriculture intensive et l'élevage de bovins à grande échelle (alimentation avec des tourteaux de soja cultivés au Brésil à la place de la forêt amazonienne brûlée) est une source forte de CO₂. Choisir des produits de l'agriculture biologique ou des exploitations à échelle humaine et locale prend donc tout son sens.

À notre portée, nous avons abordé plus particulièrement:

- Voies cyclables
- Voitures partagées en famille ou entre voisins

Voitures citiz, l'autopartage en bourgogne franche-comté: bfc.citiz.coop/

Ginko Voit', la solution de covoiturage de proximité connectée au réseau Ginko: www.ginko.voyage/ginkovoit/



Le financement participatif et citoyen de panneaux solaires pour l'autoconsommation des bâtiments communaux ou des entreprises en journée (AJENA: www.ajena.org)

La création d'une association qui gère du matériel de bricolage ou jardinage et des appareils ménagers partagés (tondeuse, taille haie, appareil à raclette, ponceuse, etc.)

Le principe de nouveaux magasins alimentaires participatifs. Ces actions concrètes seront étudiées en comité consultatif environnement et pourront faire l'objet de communications dans notre trait d'union pour partager des expériences déjà mises en application par des habitants de Pelousey.

En tant que consommateur avec un niveau de vie suffisant, nous avons le pouvoir d'agir en particulier sur les thèmes suivants:

- Comment je me déplace: privilégions les transports en communs et modes doux à la hauteur du possible pour les trajets quotidiens du travail mais aussi pour les vacances.
- Ce que je mange: consommons local et bio, réutilisons (vêtements), réparons et recyclons. Créons des potagers.
- Comment je me loge: privilégions les habitats collectifs (eco-quartiers) en fonction des phases de vie (célibataires, famille avec jeunes enfants, couple sans enfants, retraités). Isolons nos logements et adaptions nos modes de chauffage en utilisant les aides de l'État.

Pour conclure, relocaliser, viser l'autosuffisance sur un territoire adapté en fonction des produits (à l'échelle de Grand Besançon Métropole, la région, la France ou même l'Europe) sont 2 objectifs qui nous semblent prioritaires au niveau collectif.

Merci à tous les participants pour ces échanges riches et constructifs.

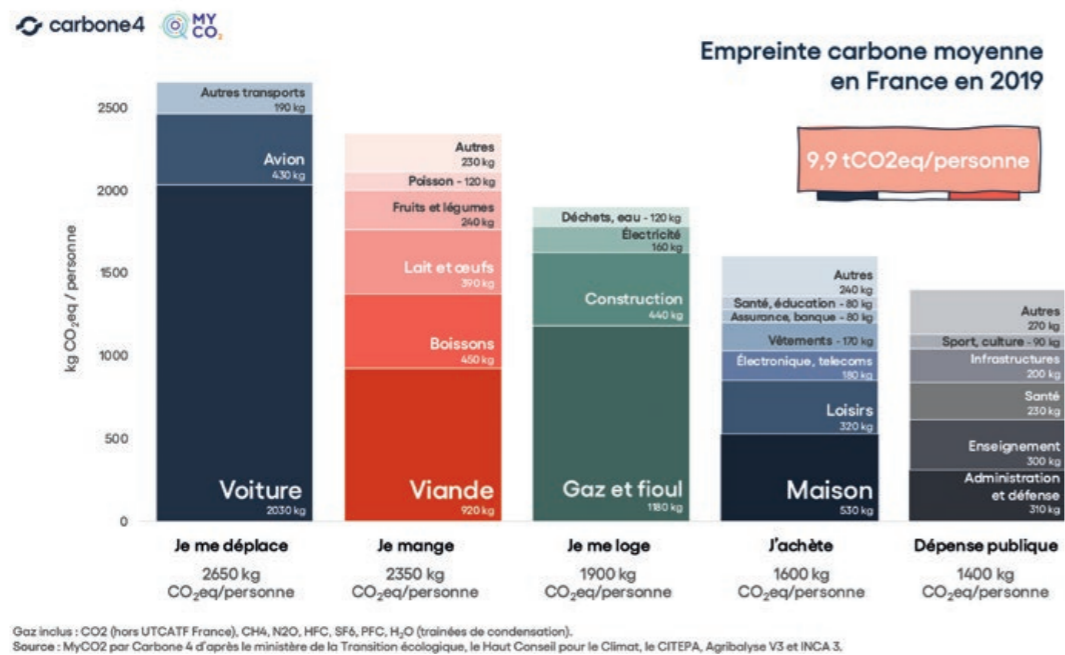
Pour aller plus loin:

Grand Besançon Métropole propose les conversations Carbone: ce sont 6 ateliers participatifs de 2h encadrés par deux animateurs certifiés, qui vous accompagnent vers un mode de vie plus sobre en carbone.

www.grandbesancon.fr/actualite/diminuez-votre-empreinte-carbone-avec-les-conversations-carbone/

Calculer son empreinte carbone: <http://avenirclimatique.org/micmac/simulationCarbone.php> ou nosgestesclimat.fr/

Stéphanie Gharbi, adjointe environnement



COMITÉ BOIS/FORÊT

Stères bord de route 2023

Cette année encore, nous proposons des stères de bois coupé en 1 mètre en bord de route pour les habitants de Pelousey. Ce bois est vendu à prix coûtant (42€ le stère) en lot de 4 stères avec 1 maximum de 8 stères par ménage. Ce bois est issu de notre forêt communale et les quantités sont réalisées en fonction du besoin de la forêt en lien avec le plan de gestion de la forêt communale mis en oeuvre par le comité forêt animé par notre référent ONF Quentin Metz. Cette année le bois proviendra de la parcelle 13 au Chêne Bénit.

Si vous êtes intéressé par 4 ou 8 stères de bois de chauffage de l'année (à brûler au plus tôt l'année suivante), il suffit de vous inscrire auprès de nos secrétaires de mairie avant le 6 mai 2023. Si la demande dépasse les quantités produites par la forêt, nous attribuons les lots en fonction de la date d'inscription.

Stéphanie Gharbi
Adjointe environnement

FAIRE FACE À LA SÉCHERESSE DE NOS TERRITOIRES

Initiation à la lecture de paysage

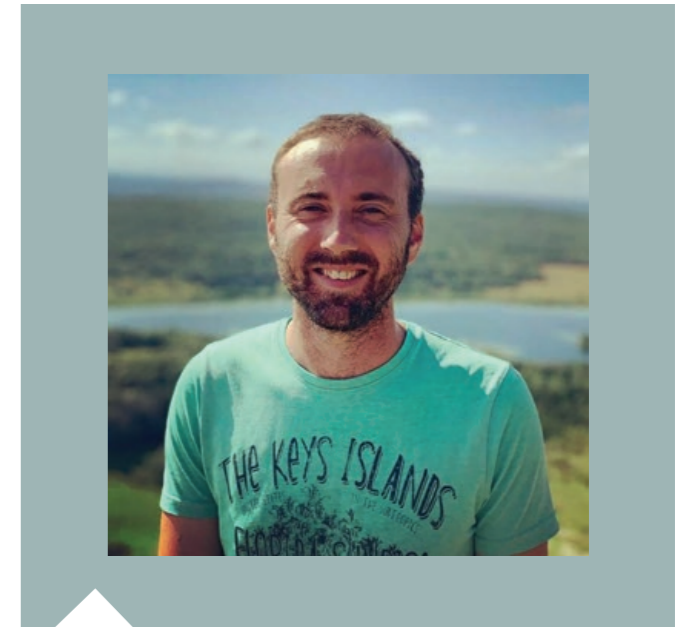
Depuis quelques années, les sécheresses se multiplient dans notre pays, et le mot d'ordre qu'on entend partout, c'est «il faut s'adapter». Lutter contre le gaspillage, protéger la ressource, sélectionner des semences résistantes au sec... D'accord! Mais est-ce la seule voie, le seul levier que nous ayons en notre possession pour développer notre résilience à l'échelle territoriale? Et si on pouvait faire beaucoup mieux... comme par exemple cultiver l'eau?

Depuis 3,5 milliards d'années, la vie ne fait pas que s'adapter aux évolutions du climat. Elle modifie littéralement le climat, pour son propre bénéfice. Températures, composition de l'atmosphère, régime des vents, précipitations, quantité d'eau douce disponible... Comment le vivant s'organise-t-il pour améliorer les conditions d'habitabilité de notre planète? Et comment cela peut-il nous inspirer pour repenser notre manière d'être au monde en tant qu'humains?

Samuel Bonvoisin, expert en hydrologie régénérative, nous invite à un voyage pour lire le paysage de notre territoire communale en lien avec les cycles de l'eau, la gestion de la forêt, l'agriculture et la biodiversité.

Dans cette période qui peut être vécue comme angoissante par certains, cette action vise à éclairer notre chemin avec un récit d'espoir, en montrant que nous pouvons faire bien mieux que de regarder notre planète se consumer, si nous décidons de nous laisser inspirer par le vivant.

Cette intervention est une ouverture à des mises en place ultérieures de dispositifs pour faire face à la sécheresse sur notre territoire: keylines, plantations de haies, gestion des forêts...



Ingénieur agronome de formation, son parcours est tourné vers les questions de transition et de résilience des sociétés humaines, particulièrement dans les domaines de l'agriculture, de la gestion de l'eau, de l'éducation et du vivre-ensemble.

SAMEDI 25 MARS:

Déroulé de la matinée:

- 9h30: accueil café salle Saint Martin
- 10h: lecture de paysage sur un point de vue (Chasnot)
- 11h: débriefing et explication en salle Saint Martin
- 12h30: repas tiré du sac
- 14h: fin

Inscription:

SCANNEZ-MOI!



VŒUX

Nous tenons tout d'abord à remercier toutes les personnes qui se sont déplacées à l'occasion de cette cérémonie des voeux.

Avec plaisir, M^{me} Barthelet a ouvert la séance en rappelant le contexte national et international qui, notamment, explique que le conseil municipal n'a pas pu organiser de voeux depuis 2019 (crise sanitaire du covid notamment...).

Avec les adjoints et conseillers municipaux délégués, M^{me} le Maire a présenté un bilan relativement exhaustif des actions portées depuis 2020.

Ont été présentés également quelques projets envisagés pour l'année 2023, le plus emblématique, étant, bien sûr, le grand projet pôle petite enfance qui est décrit au début de cette édition. Toutes ces actions et projets seront présentés dans le prochain Trait d'Union qui paraîtra après le vote du budget qui a lieu fin mars.

M. Gabriel Baulieu, 1^{er} Vice-Président de Grand Besançon Métropole est intervenu pour évoquer les ambitions de la collectivité par la mise en oeuvre de son projet de territoire et ont été soulignées les interactions de plus en plus importantes avec les communes. Il a également rappelé l'implication de notre maire en tant que Vice-Présidente GBM et Conseillère Régionale et a salué les bonnes relations des élus du secteur ouest grand bisontin pour porter ensemble des décisions et projets. Plusieurs maires voisins étaient d'ailleurs présents.

M^{me} Chantal Guyen, Vice-Présidente, est intervenue au nom du Conseil Départemental et a présenté les grandes lignes du projet Cap 25. M Michel Vienet, souffrant, était excusé.

Toutes les personnes présentes ont été ravies de retrouver le comité jeunes citoyens qui a assuré avec brio et humour la présentation de toute la cérémonie des voeux. Merci à Florence Jeanguyot et Valérie Brulé pour leur accompagnement.

La cérémonie s'est bien sûr terminée par le partage d'un moment de convivialité autour de galettes de la boulangerie du village et nous les remercions pour la très grande galette qu'ils ont offert aux habitants!

Les élus ont comme toujours assuré la mise en place, le service, la vaisselle et le rangement dans la bonne humeur! Merci à eux!

Hélène Sue



PERMANENCES DE PROXIMITÉ EN MAIRIE DU DÉPUTÉ LAURENT CROIZIER



Les permanences de proximité en mairie sont ouvertes à tous ceux désirant rencontrer leur Député. Elles reposent sur la volonté de M. le Député de faciliter les rencontres avec les habitants, les associations, les entreprises, les élus de la circonscription en se rendant directement à leur contact.

Pour des raisons d'organisation, les rencontres ont lieu uniquement sur rendez-vous. Les demandes de prise de rendez-vous doivent être effectuées par mail à:

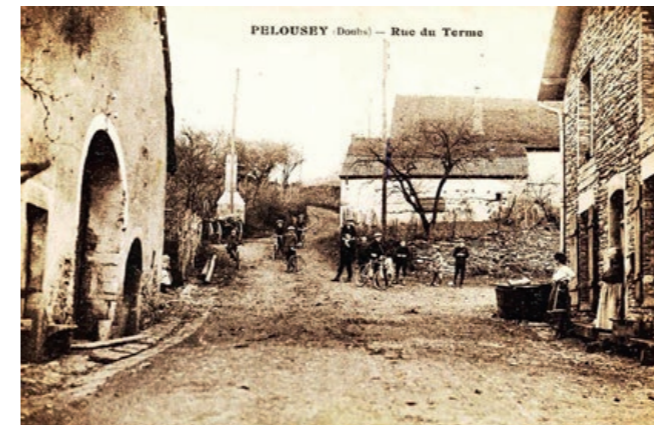
laurent.croizier@assemblee-nationale.fr ou par téléphone auprès de son collaborateur M. Mathieu Farrero, au **07 88 92 26 69**.
À Pelousey, la permanence se tiendra le 19 mai matin.

CAFÉ DE LA MAIRIE

Comme tous les 5 ans, la mairie se transformera le temps d'une semaine en café.

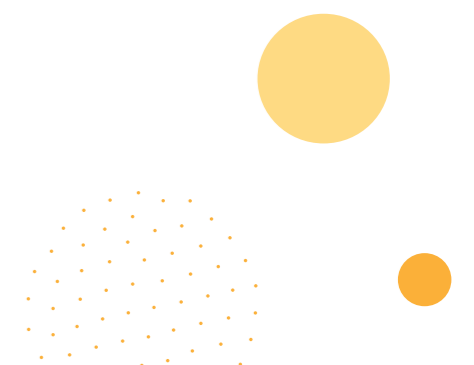
Vous pourrez tout au long de la journée, venir revivre l'ambiance "bistrot" et faire renaître de la convivialité.

Du 2 au 8 avril de 11h à 13h et de 17h à 19h



ACCUEIL STAGIAIRE

Nous avons été heureux d'accueillir Clémentine Jeanneret qui est venue assurer des missions de secrétariat dans le cadre de son stage de découverte 3^e



AVIS D'ENQUÊTE PUBLIQUE

Commune de Pelousey Révision allégée n°1 du plan local d'urbanisme (PLU)

Par arrêté URB.22.08.A8 du 23 décembre 2022, la Présidente de Grand Besançon Métropole a décidé l'ouverture d'une enquête publique relative à la révision allégée n°1 du plan local d'urbanisme (PLU) sur le territoire de la commune de Pelousey.

Cette enquête publique est organisée pour une durée de 31 jours consécutifs,

du lundi 30 janvier au mercredi 1^{er} mars 2023 inclus.

La procédure de révision allégée n°1 du PLU de Pelousey est soumise à évaluation environnementale et a fait l'objet d'une concertation préalable et d'un avis de l'autorité environnementale.

Le Président du Tribunal administratif de Besançon a désigné Monsieur Robert BOSSONNET en qualité de commissaire enquêteur.

Le dossier d'enquête publique sur support papier, ainsi que le registre d'enquête, seront tenus à la disposition du public :

- en Mairie de Pelousey – Siège de l'enquête publique – 19 Grande Rue – 25170 Pelousey – aux jours et heures habituels d'ouverture au public.
- à Grand Besançon Métropole – Mission PLUi – 2 rue Mégevand – 25000 Besançon – aux jours et heures habituels d'ouverture au public.

Le dossier d'enquête publique sera également consultable sur un poste informatique à Grand Besançon Métropole – Mission PLUi – 2 rue Mégevand – 25000 BESANCON – aux jours et heures habituels d'ouverture au public.

Le commissaire enquêteur se tiendra à la disposition du public en Mairie de Pelousey :

- le lundi 30 janvier 2023 de 9h à 12h ;
- le samedi 18 février 2023 de 9h à 12h ;
- le mercredi 1^{er} mars 2023 de 16h à 19h.

Pendant toute la durée de l'enquête publique, chacun pourra prendre connaissance du dossier, consigner ses observations et propositions sur le registre d'enquête en Mairie de Pelousey, à Grand Besançon Métropole – Mission PLUi, ou adresser toute correspondance par écrit au nom du commissaire enquêteur à l'adresse suivante :

**Mairie de Pelousey – M. le commissaire enquêteur
Enquête publique – Révision allégée n°1 du PLU
19 Grande rue – 25170 PELOUSEY**

Les éléments du dossier d'enquête pourront être consultés en ligne, à l'adresse internet suivante :

<https://www.registre-dematerialise.fr/4374>.

Des observations et propositions pourront être déposées en ligne pendant toute la durée de l'enquête à cette même adresse, onglet « Déposer une observation », ou envoyées directement à l'adresse suivante :

enquete-publique-4374@registre-dematerialise.fr.

Les observations et propositions déposées en ligne et envoyées par courriel seront annexées aux registres d'enquête publique disponibles en Mairie de pelousey et à Grand Besançon Métropole, et consultables en ligne.

Toute information relative au dossier d'enquête publique peut être demandée à Mission PLUi de Grand Besançon Métropole, au 03 81 87 85 64 ou par mail plui@grandbesancon.fr

A l'issue de l'enquête, le rapport et les conclusions du commissaire enquêteur seront tenus à la disposition du public en Mairie de Pelousey et à Grand Besançon Métropole – Mission PLUi, aux jours et heures habituels d'ouverture au public, et sur le site internet dédié à l'enquête publique pendant une durée d'un an.

A l'issue de la procédure d'enquête publique, le conseil communautaire de Grand Besançon Métropole est l'autorité compétente qui délibérera pour approuver le projet de PLU de Pelousey.

La Présidente,
Anne VIGNOT
Maire de Besançon

DÉCLARATIONS PRÉALABLES

EDF ENR	générateur photovoltaïque	18/10/2022
Indivision Vienet Masson Martine	remplacement des 2 portes de garage et ravalement des façades du garage	18/10/2022
Martin Camille	pose de 4 panneaux photovoltaïques	10/11/2022
GAEC De Fontagneaux	abri distributeur automatique	22/11/2022
Crevot Claude	remplacement portes, fenêtres, volets	10/11/2022
Bas Claudine	abri de jardin	18/11/2022
Lesquir Aurélien	appenti couvert non fermé	22/11/2022
Coiffier Eric	division de terrain	22/11/2022
Gravier Daniel	pergola bioclimatique	31/12/2022
Hakkar Nabil	création d'ouverture	19/01/2023
Petrignet Claude	réfection façade + marquise	19/01/2023



PLUS + GRAND BESANÇON



ENQUÊTE DE LECTORAT

**Du 10 février au 15 mars,
donnez votre avis
sur votre magazine
Plus Grand Besançon
en répondant à un
court questionnaire.
Participez par ici ↓**



atelierscitoyens.besancon.fr

b Grand
Besançon
Métropole

ÉPICERIE SOLIDAIRE

Alexandra Claironné-Mouyoki, vice-présidente, a rencontré à plusieurs reprises les CCAS voisins (Pouilley-les-Vignes, Serre-les-Sapins, Pirey, Franois...) dans le but de tenter de pallier l'arrêt de l'épicerie solidaire du Secours Catholique de Pouilley-les-Vignes. Elle a, en effet, cessé cette activité en début d'année 2023.

Les bénéficiaires pourront désormais venir retrouver les colis de la Banque Alimentaire à Pirey, Franois ou Serre-les-Sapins.

BOÎTES DE NOËL

L'opération boîtes de Noël a eu moins de succès que les années précédentes, elles ont été transmises aux Restos du Cœur par Dominique et Michel Pouzol, tous deux bénévoles pelouseiens que nous remercions pour leur disponibilité. Les restos du Cœur ont également été bénéficiaires des dons de l'association des parents d'élèves (APE). Les invendus du vide chambre d'enfant de novembre: matériel de puériculture, jouets... Merci pour cette générosité inattendue!

COLLECTE UKRAINE

Les élèves du lycée Fertet de Gray sont venus chercher l'importante collecte avec leur professeur, en conduisant leur nouveau camion école, subventionné par la région BFC. Ils ont aussi mis en application leurs cours de logistique pour le chargement, et la préparation des palettes. Une belle réussite, et un grand merci aux Pelouseiens et Pelouseiennes pour leur grande générosité.



COLIS DE NOËL

Enfin élus et membres du CCAS ont distribué en janvier une trentaine de colis aux aînés de 80 ans et plus qui n'ont pas participé au repas. C'est la boulangerie «Au p'tit Pelousey» qui les a préparés cette année.

PGI PÔLE DE GÉRONTOLOGIE ET D'INNOVATION

Des échanges avec le PGI (en suite de la conférence des maires) ont permis de prévoir la tenue d'une conférence en mars à l'attention des seniors.

PGI Pôle de gérontologie et d'innovation
Bourgogne - Franche - Comté

2 MARS 2023

PRÉVENTION SANTÉ

BIEN VIEILLIR DANS SA COMMUNE, ENSEMBLE TOUS ACTEURS

CONFÉRENCE-DÉBAT PELOUSEY • 14 H
Salle Saint-Martin (face à l'église)
11 grande rue
25170 Pelousey

ENTRÉE GRATUITE

www.pole-gerontologie.fr

CONTACT • PÔLE DE GÉRONTOLOGIE ET D'INNOVATION / isabelle.moesch@pole-gerontologie.fr



REPAS DES AÎNÉS

Le CCAS et le conseil municipal ont été ravis de retrouver le traditionnel repas des aînés! Les participants étaient certes moins nombreux, craignant certainement les virus, ce qui est compréhensible mais l'ambiance fut fort sympathique. Pour ouvrir la journée, M^{me} le Maire a évoqué dans son discours les actions menées en commun à l'attention des aînés et prodigué quelques conseils sur le plan social, administratif, sécuritaire, médical, commémoratif. Elle a annoncé une prochaine conférence qui leur sera dédiée, les a remerciés pour leur implication dans le village dans les associations par exemple... La solidarité entre tous a été saluée et une pensée émue pour les disparus de l'année 2022 et leurs proches a été partagée...

et elle a terminé son intervention en souhaitant une excellente année à toutes et tous. Les présents ont ensuite pu profiter d'un repas avec un traiteur local, les Cuisines de David installé aux Auxons et d'une animation sur le thème des années 70 avec la chorale de Pelousey-Rioz Kryzalya. Si nous n'avons pas toujours chanté juste, le cœur y était... et les chansons choisies ont rappelé visiblement des souvenirs à tous!!

Notre doyenne, M^{me} Girard, n'a pas pu participer au repas malheureusement. Les doyen, doyenne du jour ont donc été, comme il se doit, mis à l'honneur par les hôtes du jour, M^{me} Laurette Gerdy et M Bernard Vannier. Tous deux ne s'y attendaient pas!



Nos doyens du jour



L'équipe du traiteur

CONFÉRENCE SOMMEIL

Une conférence sur le sommeil des enfants s'est tenue avec malheureusement peu de participants. Elle était pourtant très intéressante et organisée avec le Relais Petite Enfance.



LE PÉRISCOLAIRE

Le mois de novembre a été rythmé par le commencement de nouveaux projets tel que l'atelier d'écriture où les enfants ont pu s'initier au métier de journaliste pour la création d'une gazette.

Ils ont également terminé le cycle sur le projet «éco citoyenneté» et ont pu acquérir de nouvelles habitudes quant au tri des déchets et à l'économie d'énergie. Ce projet continuera de s'enrichir tout au long de l'année grâce à de nouvelles sensibilisations et actions en rapport avec le développement durable.

Les enfants des journées de loisirs bénéficient de séances d'initiation à différents sports grâce à Sam, stagiaire BPJEPS APT (spécialité Activités Pour Tous), qui fera partie de l'équipe jusqu'à la fin de l'année scolaire.

Les enfants ont joliment décoré le centre avec de multiples décorations de Noël fabriquées par leurs petites mains durant les activités manuelles. Au mois de décembre, nous avons partagé un moment de convivialité dans la grande salle pour le repas de Noël avec l'APE et l'école.

En janvier, nous avons débuté, les mercredis, des ateliers cuisine et les enfants vont commencer l'écriture d'un livre.

Charline Meunier - Directrice



NOUVEAUTÉS ENFANTS DÉCEMBRE 2022



Tome 1



150
Lecteurs actifs



Tome 2



29
Nouveaux adhérents
en 2022



Tome 3



4 323
Prêts annuels en 2022

NUIT DE LA LECTURE

Samedi 21 janvier, nous avons eu le plaisir d'organiser au sein de notre bibliothèque la 7^e nuit de la lecture.

Au programme, lectures de contes pour les plus petits animées par Valérie et Jean Charles devant un jeune public captivé par les histoires de l'ours Michka et autres.

Les plus grands pouvaient participer à un jeu de société sur le thème «les méchants de Disney». Puis, pour clôturer cet événement, nous avons eu la chance d'accueillir Sébastien Théveny, auteur de polar, thriller, etc qui nous a parlé de son histoire, nous a fait partager le déroulement de l'écriture des romans. Qu'il écrive en solo, à 4 mains ou à 18 mains, c'est un auteur complet, varié mais surtout très accessible. Les lecteurs présents ont pu acheter ses livres et les faire dédicacer.

En parallèle, une exposition sur les jeux vidéos et leurs évolutions était présentée, Hélène et Fanny nous ayant fait profiter de leurs collections personnelles, pour cet événement, avec des consoles Nintendo, Sega, Game boy...

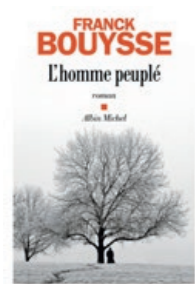
L'après-midi s'est clôturé autour d'un verre de l'amitié offert par la mairie que nous remercions. Merci à nos bénévoles et nos lecteurs d'avoir répondu présent.



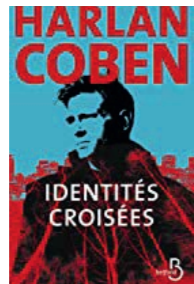
Sébastien Théveny



NOUVEAUTÉS DE LA FIN D'ANNÉE 2022



Franck BOUYASSE



Harlan COBEN



Sonia DEVILLERS



Brigitte GIRAUD



Deon MEYER



Tiffany Mc DANIEL



Giacometti RAVENNE



Yasmina KHADRA



Michel BUSSI



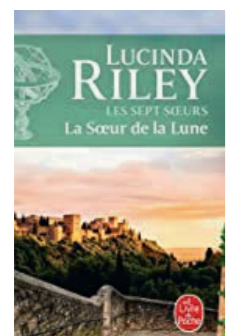
Tiffany QUAY TYSON



Elisabeth Jane HOWARD



Elisabeth Jane HOWARD



Lucinda RILEY
Tome 5



Lucinda RILEY
Tome 6



Yves RAVEY



Gaëlle JOSSE

NOËL À L'ÉCOLE

Durant le mois de décembre, les enfants de l'école ont préparé des décorations pour le repas de Noël des anciens et pour la salle de la Noue. Le dernier jour d'école, ils ont eu la joie d'accueillir le Père Noël qui leur a apporté un présent en attendant le 24 décembre.

Le concert de Jacques Boilley leur a permis de chanter, danser et s'amuser avant de se régaler de délicieuses crêpes et de profiter pleinement du Père Noël. Un grand merci à tous les participants et aux parents bénévoles de l'APE qui ont organisé et financé cette superbe journée et cette soirée de Noël!



CLASSE DE NEIGE

Du 16 au 20 janvier 2023, les élèves des classes de CE1 et de CE2 se sont rendus à l'Alpe du Grand Serre, vers Grenoble, pour une classe découverte.

Les enfants ont pu découvrir les joies de la neige car il est tombé plus de 60 cm de neige fraîche.

Au programme de cette semaine: initiation ski de fond, orientation dans le hameau du Désert, sortie avec des chiens de traîneau, découverte du métier de pisteur-secouriste et bien sûr, jeux dans la neige! De leur côté, les CP et CM1-CM2, sont partis du 18 au 20 janvier, au centre du Barboux, près de Morteau. La neige était également au rendez-vous! Ils ont pu découvrir la cani-rando avec les chiens de traîneau, apprendre à construire un igloo, partir en raquettes à la recherche de traces et indices d'animaux, visiter la fruitière à comté de Bonnetage et s'adonner au plaisir de jouer dans la neige!

Les CP ont visité une ferme pédagogique tandis que les plus grands ont découvert avec enthousiasme l'activité du biathlon-laser.

Une partie importante des séjours était axée autour du "vivre ensemble" et devenir autonome. Merci aux enfants pour leur bonne humeur, leur investissement dans les activités et leur envie d'apprendre.

Un grand merci également à Jean-Charles Blanc pour son aide précieuse tout au long de la semaine à l'Alpe du Grand Serre, aux animateurs des centres, aux parents accompagnateurs pour les trajets, à l'Association des Parents d'Elèves pour les subventions versées et à la mairie pour son soutien!

Fanny Derungs - Maîtresse - Directrice



COMMÉMORATION DU 11 NOVEMBRE

La commémoration de l'armistice du 11 novembre 1918 au monument aux Morts de Pelousey s'est déroulée sous d'excellentes conditions climatiques et face à un public conséquent.



En préambule à cette cérémonie qui commence par la montée des couleurs par monsieur Roussey, le lieutenant-colonel (H) Henry, président de la fédération départementale des associations d'anciens combattants et victimes de guerre a décerné la croix du combattant volontaire au lieutenant-colonel (H) Farenc-Berre, président de l'amicale

des anciens combattants de Pelousey qui a eu l'honneur d'effectuer une opération extérieure au Kosovo comme officier de réserve en 2010. Ce devoir de mémoire débute par la lecture du message de l'union fédérale des associations françaises d'anciens combattants et victimes de guerre et des jeunesses de l'union fédérale par le président de l'amicale suivi par celui de monsieur le ministre des armées et madame la secrétaire d'état en charge des anciens combattants et de la mémoire, par madame Barthelet, maire de la commune.

La commémoration se poursuit par l'intervention de six adolescents du comité consultatif des jeunes citoyens du village qui évoquent des extraits très poignants de lettres de poilus à leur famille.

À l'issue, se déroule le traditionnel dépôt de gerbes par madame Bazin, présidente du comité du souvenir français du canton d'Audeux, puis par monsieur Vienet, conseiller départemental du canton de Besançon 2 et enfin, par le président de l'amicale, accompagné de madame le Maire. Cette séquence se termine par une touchante Marseillaise chantée par de très jeunes enfants des écoles de Pelousey sous la houlette de Madame Rougemont.

Après l'appel aux Morts effectué par le major (H) Pétrignet, notre maître de cérémonie, et une musique de circonstance jouée par l'orchestre d'harmonie de Pouilley-Les-Vignes, les autorités se déplacent pour remercier les porte-drapeaux et tous les acteurs de cette cérémonie.

Enfin, le président de l'amicale prend la parole pour clôturer ce devoir de mémoire, et inviter toutes les personnes présentes au vin d'honneur offert par la municipalité à la maison de la Noue.

CÉRÉMONIE EN MÉMOIRE DES COMBATTANTS DÉCÉDÉS

LORS DE LA GUERRE D'ALGÉRIE ET DES COMBATS DE LA TUNISIE ET DU MAROC

Dimanche 5 décembre 2022

C'est par une température frisant le zéro que le major (H) Pétrignet, notre maître de cérémonie, a dirigé cette cérémonie en l'honneur des combattants décédés lors de la guerre d'Algérie et des combats de la Tunisie et du Maroc.

Elle vient conclure le cycle de commémorations que notre pays a consacré cette année au 60^e anniversaire de la fin de la guerre d'Algérie.

Cette cérémonie a débuté par la montée des couleurs par Monsieur Lejeune au monument aux Morts de notre commune.

Ce devoir de mémoire s'est poursuivi par l'intervention du lieutenant-colonel (H) Farenc-Berre, président de l'amicale des anciens combattants de Pelousey qui a lu le message très réaliste de l'Union Fédérale des Associations Françaises d'Anciens Combattants,

victimes de guerre et des jeunesses de l'Union Fédérale sur cette guerre brutale, éprouvante et sans concession, pour laquelle nos soldats n'étaient pas préparés. À l'issue, le président, accompagné par Madame Barthelet, Maire de Pelousey et par Monsieur Vienet, conseiller départemental du canton de Besançon 2 ont déposé la traditionnelle gerbe devant la stèle.

Enfin, notre maître de cérémonie a effectué l'appel aux morts du village suivi de la minute de silence et de la Marseillaise. Une musique de circonstance, en l'occurrence la chanson «Algérie» interprétée par Marie-Pierre Savel a clôturé cette prestation.

Après les remerciements aux autorités et aux trois porte-drapeaux présents, le président a invité tous les participants à un vin d'honneur en salle Saint Martin.

Daniel Farenc-Berre

PELOUSEY: 1^{RE} ÉTAPE DES DÉFIS DE LA BOUCLE



Tous les regards étaient tournés sur la commune de Pelousey le 23 novembre dernier pour accueillir la 1^{re} course des Défis de la Boucle 2022. En effet, les traiteurs locaux se sont retrouvés pour parcourir les rues et chemins de la commune en prélude des autres étapes qui se sont tenues à Dannemarie, Fontain puis Besançon les 3 mercredis suivants.

Après un début de semaine pluvieux, une accalmie en fin de journée a permis aux coureurs d'arpenter des sentiers rendus parfois glissants mais dans une ambiance chaleureuse. Ce sont près de 950 athlètes, plus ou moins confirmés, qui ont chaussés leurs baskets pour venir à bout du parcours de 11 km balisé à travers la commune. Après un départ donné à l'Agorespace, ils ont affronté la pentue rue du Terne avant de se rendre dans les bois et de revenir vers le centre du village, sous les clameurs des spectateurs. Un serpent de lumières, formé par les lampes frontales des concurrents, a illuminé cette soirée automnale.

Après avoir franchi la ligne d'arrivée et s'être restaurés aux points de ravitaillement, l'ensemble des concurrents mais également les nombreux spectateurs ont

pu parler de cette expérience pelouséenne: une promenade de santé pour les uns, une sortie quotidienne pour les autres et parfois un exploit pour les moins aguerris à l'exercice.

Cette première étape des Défis de la Boucle 2022 a été couronnée de succès notamment grâce à l'appui de la Mairie et à l'investissement des nombreux bénévoles. Ce ne sont pas moins de 60 personnes qui ont donné de leur temps pour permettre la mise en place de cette manifestation. Les fonctions étaient nombreuses (retrait des dossards, consignes des sacs, montage du village étape, balisage du circuit, ravitaillement, parking, buvette...), les bénévoles étaient motivés et la réussite fut totale.

Au-delà de la belle et efficace organisation mise en place, les coureurs garderont également en tête la bonne ambiance dégagée lors de cette soirée. Les animations, avec notamment la très belle représentation proposée par la chorale de Pelousey/Rioz sous la houlette de Bogdan, les encouragements tout le long du parcours et la clameur de la foule à l'arrivée auront été des marqueurs forts de cette soirée sportive à Pelousey.



Le départ



LES PELOUSÉENS À L'HONNEUR LORS DES PODIUMS À L'ISSUE DES 4 MANCHES



Paul Debray



Virginie Giacomini pour le challenge entreprise



Julie en individuel

ASSEMBLÉE GÉNÉRALE DE L'AMICALE DES ANCIENS COMBATTANTS

Annulée en janvier 2021 et 2022 à cause de la pandémie, l'assemblée générale de notre amicale s'est déroulée le vendredi 13 janvier 2023 en salle Saint Martin. La commune était représentée par monsieur François Belot.

Après avoir souhaité ses meilleurs voeux pour la nouvelle année aux membres présents, le président, Daniel Farenc-Berre, a demandé de respecter une minute de recueillement à la mémoire de nos défunts depuis 2020: Bernard Kieffer, Rémy Zorn, Daniel Mérillot, Daniel Langlois et Jacques Pernin.

Le président poursuit en énumérant les activités planifiées en 2023 et en détaillant celles qui se sont déroulées au cours de 2022.

À l'issue, il passe la parole au trésorier, Claude Pétrignet pour présenter le bilan financier de l'amicale. Très satisfaisant malgré un léger déficit dû à la suppression définitive de notre loto annuel, il est adopté à l'unanimité par les adhérents.

Ensuite, le président de la fédération départementale des associations d'anciens combattants et victimes de guerre, Claude Henry, a souligné les difficultés ressenties sur le plan national dans le domaine budgétaire. Enfin, le président clôture la séance et convie tous les participants à partager la traditionnelle galette accompagnée d'un excellent Mouterot.

Daniel Farenc-Berre

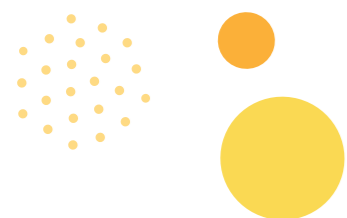


CHORALE KRYZALYA

Après quelques années difficiles liées à la Covid, les choristes se sont retrouvés au mois de septembre pour commencer une nouvelle saison que nous espérons riche musicalement. 28 choristes répartis en 3 pupitres se réunissent tous les mardis après midi pour chanter de bon coeur de la variété française.

Quelques concerts sont déjà prévus pour cette nouvelle année 2023, le 1er avril à Rioz (70) avec la chorale de Chalindrey (52), le 14 mai à Devecey et le 14 ou 15 juin au Kursaal de Besançon dans le cadre des chorégies bisontines. N'hésitez pas à aller les écouter et la chorale recrute des hommes pour pouvoir interpréter les chants à 4 voix.

Armelle Sire



FESTI'PELOUSEY APPEL AUX BÉNÉVOLES POUR LA FÊTE DES BRASSEURS



L'équipe de Festi'Pelousey recherche des bénévoles pour aider à l'organisation de la fête des brasseurs du samedi 29 avril 2023.

Venez nous rejoindre dans une ambiance sympathique.

Vous pouvez nous contacter par:

- le site facebook de l'association: Festi'Pelousey
- et/ou en laissant un mail ou un message au secrétariat de mairie de la commune qui nous fera suivre.

DES NOUVELLES DE L'ASSOCIATION CLRD

(Culture et Loisirs avec les Retraités du Doubs)

À l'aube de cette nouvelle année, les membres du bureau vous souhaitent l'année la plus harmonieuse possible, dans la paix, la sérénité, la santé, l'entente familiale.

Notre association se porte bien. Notre principale activité se base sur des voyages que nous organisons, que nous suivons et que nous accompagnons. Nous les produisons pour découvrir la France, l'Europe et le monde. Pour exemple en 2023 les voyages prévus au programme:

Marché de Noël (Bas Rhin) - Les Antilles - Croisière fluviale en Andalousie - Croisière fluviale en Hollande - Canada - Costa Barcelona - Italie - Haute Auvergne - Ecosse - Cotentin - Japon - Vietnam - Canaries... Pour 2023 ce sont 12 voyages de proposés. Il reste de la place pour certains d'entre eux.

Ainsi nous avons des voyages en bus, en avion, en croisière et pour toutes les bourses puisque nous avons des contrats avec des organismes comme l'Agence Nationale pour les chèques-vacances et Séniors en vacances.

La pandémie (covid-19) a obligé des reports et des annulations de voyages en 2020. Cette période aurait pu nous conduire à baisser les bras et à jeter l'éponge. Certaines associations ont choisi cette facilité, parfois par obligation. Quant à CLRD, nous nous sommes battus «comme des chefs», et avons réglé tous les en-cours, en remboursant les voyageurs qui n'ont pas réussi à profiter de leurs voyages. Ce ne fut pas un mince travail, je peux vous l'assurer. Les bénévoles que nous sommes sommes fiers d'être sortis de cette impasse avec grand succès. Nous avons perdu presque 50% de nos adhérents, mais nous sommes en train de remonter la pente. Il faut dire que nous ne bénéficions d'aucune aide finan-

cière et que nos voyages sont tous auto-financés. Il faut savoir aussi que nous sommes tous bénévoles au sein de l'association CLRD et qu'aucun bénéfice n'est réalisé sur le coût des voyages.

Nous sommes certainement la seule association loi 1901 en France à proposer autant de voyages à des prix très attractifs. Notre force s'ancre sur le respect de la légalité et nous faisons face à toutes les obligations contraignant les proposeurs de voyages. Par ailleurs, nous nous appuyons sur le professionnalisme d'une fédération nationale qui mérite vraiment d'être connue: Générations Mouvement. Cette fédération nous épaula en matière juridique, en outils de réalisations, en formations, en défense des retraités, en défense des populations fragilisées. (Toutes les associations peuvent demander leur rattachement.) Aux présidents qui me lisent, vous pouvez demander des précisions d'accès et d'intérêts à Mme Griffaut qui est présidente de Générations Mouvement du Doubs. Nous aurons plaisir à vous y accueillir.

Nous tenons à remercier Madame le Maire de Pelousey et son Conseil Municipal, pour la mise à disposition gracieuse d'une salle en fonction de nos besoins.

Pour terminer, nous indiquons que nos voyages sont tout à fait adaptés aux Pelouséens et Pelouséennes.

Le président de CLRD, Didier Dupré

de renseignements:
Didier Dupré 06 77 16 72 85, dupre.cldr@aol.fr
Christiane Griffaut 03 81 58 08 36, griffaut.cldr@aol.fr
site internet CLRD.fr

DON DU SANG

PROCHAINE COLLECTE PRÉVUE LE 3 MAI

Nous tenons à remercier nos donateurs qui permettent de faire une moyenne annuelle de 50 poches par session.



L'APE

C'était la fête à Pelousey le vendredi 16 décembre. Le Père Noël a rendu visite aux 185 enfants du groupe scolaire. Les petits écoliers et leurs maîtresses avaient bien préparé la venue du bonhomme rouge. Dans chacune des classes, chansons, papillottes étaient au rendez-vous. Le Père Noël a pu remettre à chaque enfant un joli livre offert par l'association.

Un superbe spectacle de Jacques Boilley a été donné à la salle de la Noue de 15h à 16h. S'en est suivi une distribution de crêpes pour chacun.

Tous les enfants ont également eu la chance de prendre une photo avec le Père Noël autour d'un magnifique décor réalisé avec soin par la classe de CM2 de M^{me} Gaulet.



VIDE PUÉRICULTURE

Le 1^{er} vide puériculture de l'APE s'est tenu le samedi 19 novembre 2022, à la salle de la Noue. Un démarrage un peu timide pour une première édition avec 17 tables allouées sur 20 possible. Des vendeurs tout de même satisfaits, des acheteurs qui ont fait des affaires et un moment convivial pour tous! Une partie des invendus a été donnée à une oeuvre caritative. Une opération qui sera certainement renouvelée l'année prochaine...

100% des familles ont adhéré cette année. Ceci leur permettra de bénéficier d'une aide non négligeable dans le cas de déplacements ou de voyages scolaires. Cette année, nous avons prévu de partir pour Grenoble, nous avons prévu des sorties skis et divers spectacles, visites ou cinéma.



Pendant ce temps, les Francas proposaient pour les bambins volontaires de réaliser de jolies créations de Noël. Une belle fête que les parents ont pu poursuivre autour d'un verre de vin chaud et de tartines grillées.

L'équipe de l'APE hyper motivée a beaucoup oeuvré en collaboration avec la mairie pour faire de ce moment, un instant joyeux et féerique que les enfants ne sont pas prêts d'oublier.

L'APE remercie vivement les partenaires de cet événement, le Super U de Pouilley les Vignes, Le Petit coquelicot, la boulangerie au P'tit Pelousey et la Ferme Baulieu. Et un grand merci à Claude qui a préparé 40 litres de pâte à crêpes.

VENTE DE SAPIN

L'APE a renouvelé son partenariat avec Le Petit Coquelicot cette année, fleuriste du Super U de Pouilley-les-Vignes. En effet, une vente de sapins Nordmann a été réalisée en décembre, et elle fut un réel succès avec 54 sapins vendus (22 de plus que l'an passé). Les gains de cette belle vente permettront de financer quasiment 3 bus pour des sorties scolaires. L'équipe de l'APE tient à remercier Aline Faivre de la boutique Le Petit Coquelicot, qui a gentiment offert un sapin pour la fête de Noël qui s'est tenue le 16 décembre à la salle de la Noue. Merci à tous ceux qui ont participé à cette vente et meilleurs voeux pour 2023!

OPÉRATION GAULETTES

Avec notre partenaire Au p'tit Pelousey, l'APE a de nouveau lancé une opération, cette fois-ci avec des galettes. La distribution a été assurée le 29 janvier par nos boulangers. Nous les remercions vivement

VENTE DE CRÊPES À SUPER U

Des galettes aux crêpes, il n'y a eu qu'un petit pas puisque le 28 Janvier de nombreux bénévoles dynamiques et sympathiques de l'APE se sont retrouvés au Super U de Pouilley les vignes. En effet, avec l'aimable accord du directeur, les parents ont pu vendre des crêpes dans le hall. Ce n'est pas moins de 40 litres de pâte à crêpes qui ont été vendus lors de cette journée de pré-chandeleur. Merci à toute l'équipe du Super U de nous avoir si bien installés. Bravo aux bénévoles dont Madame la Directrice de l'école qui donnent de leurs temps pour nos enfants.

Aurore Baulieu - Présidente de l'APE



LE RETOUR ATTENDU DES FONDUS DE LA MARCHE



Après plusieurs annulations du fait de la crise sanitaire, c'est avec un engouement certain que cette édition «des fondus de la marche» a pu se tenir ce samedi 26 novembre 2022, une centaine de marcheurs avaient répondu présent.

Partis de la maison de la Noue vers 16h pour une boucle d'une dizaine de kilomètres, tous les participants petits et grands étaient ravis de se retrouver pour partager ce moment de convivialité.

Le parcours sans grosse difficulté était accessible à tous et malgré les conditions boueuses, la balade a été appréciée.

À la nuit tombée, les frontales ont fait leur apparition dessinant un beau cheminement de lumières à travers les paysages. Les participants ont été accueillis en milieu de parcours aux abords de la forêt pour un ravitaillement bien mérité, vin chaud et plateaux apéritifs ont permis de reprendre des forces.

Pour clôturer la marche en changeant des éditions précédentes, l'équipe organisatrice de FestiPelousey a distribué flambeaux et lampions pour finir le parcours dans une ambiance chaleureuse.

La soirée s'est poursuivie, pour les inscrits, à la salle Saint Martin par un apéritif offert par l'association et évidemment par la dégustation de la traditionnelle fondue. Cette dernière a fait l'unanimité et le repas s'est terminé dans une belle ambiance traduisant l'envie de chacun de partager de nouveau des moments de convivialité. Tous les bénévoles de FestiPelousey vous attendent l'année prochaine pour une nouvelle édition et vous donnent rendez-vous le samedi 29 avril 2023 pour une belle fête des brasseurs!



RC-ELECTRO MODÈLES SERVICES



Je suis plus particulièrement positionné sur la vente de matériel haut de gamme et je n'ai pas ou très peu de stock, je commande au fur et à mesure en fonction des demandes, mais je peux aussi proposer du matériel destiné aux débutants, il ne faut donc pas hésiter à me contacter pour définir vos besoins et je me ferai un plaisir de vous répondre.

Je suis aussi spécialisé dans le conseil pour le choix de tel ou tel matériel et pour l'optimisation des équipements de motorisations électriques et de radiocommande destinés à équiper les planeurs et moto-planeurs.

À ceux-ci je peux également fournir du matériel et des modèles RC d'occasion ou en faire la recherche au sein de nombreux sites spécialisés en fonction des besoins de mes clients.

Je propose aussi mes services pour le montage, la réparation, l'installation et la mise au point de modèles réduits.

Enfin je peux aussi proposer sur demande un accompagnement et une initiation au pilotage aux aéromodélistes qui débutent et souhaitent apprendre à piloter et faire évoluer leurs modèles en toute sécurité.

Je peux avoir un grand nombre d'équipement et de matériel par l'intermédiaire de mes fournisseurs en Europe, et en précisant qu'il s'agit d'une activité complémentaire et que je n'ai pas non plus de magasin «physique» Le mieux est de me contacter par email à l'une de ces adresses ci dessous et me formuler vos besoins et vos souhaits:

contact@rc-electromodeles.go.yo.fr
ou rc.electromodeles@gmail.com

Stéphane Mognol
RC Electro Modèles Services
22 Rue du terne - 25170 Pelousey

SOS BRICOLAGE

Le bricolage fait partie de ses passions: Régis Ortiger vient d'intégrer le réseau SOS-BRICOLAGE!

Ce nouvel intervenant agréé rayonne autour de Pelousey (25170). Régis effectue des travaux de petits bricolages, jardinages et divers services chez:

- Les particuliers (50% de crédit d'impôts)
- Les entreprises
- Les commerçants
- Les agences immobilières

Travaux avec devis/factures et assurance professionnelle

Vous pouvez le contacter:

- par téléphone au 07 67 23 81 52
- par mail à: regis.ortiger@sos-bricolage.com

Pour plus d'informations: www.sos-bricolage.com

SOS-BRICOLAGE
1^{er} Réseau national de Bricoleurs Professionnels à domicile

Votre intervenant à côté de
chez vous
25170 PELOUSEY



Régis ORTIGER
regis.ortiger@sos-bricolage.com

07 67 23 81 52
www.sos-bricolage.com

ALLÔ PELLET

Une nouvelle société vient de voir le jour dans notre village. Allô Pellet vous propose la pose, le dépannage et l'entretien de poêles à granules.

Allô Pellet
14 Place de l'Europe - 25170 Pelousey
07 83 86 46 91



Commerçants et artisans de Pelousey, nous attendons vos cartes de visites ou visuels pour faire un répertoire des métiers. Merci de transmettre vos fichiers numériques ou vos scans (pas de photo) en résolution 300dpi à:

helene.sue@pelousey.com

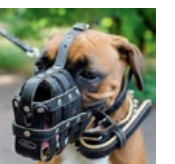
L'EAU DANS LE DOUBS



Un nouveau site autour de la thématique de l'eau dans le Doubs est lancé: www.doubs-eau.fr par le Conseil départemental du Doubs.

Il met à disposition tous les éléments synthétiques concernant l'eau potable, les milieux humides, les milieux aquatiques... Les données sont le fruit d'un travail collectif de tous les acteurs de l'Eau.

CHIENS CATÉGORISÉS



Tout possesseur d'un chien catégorisé doit être détenteur d'un permis de détention délivré par la Mairie du lieu de domicile (article L211-14 du code rural).

Pour l'obtenir, vous devez compléter un dossier accompagné des pièces justificatives suivantes:

justificatif d'identification du chien (photocopie de la carte d'identification ou photocopie du passeport européen du chien). Pour obtenir une carte d'identification, mettez-vous directement en relation avec l'I-CAD. Pour obtenir un passeport européen pour chien, mettez-vous directement en relation avec un vétérinaire; certificat de vaccination antirabique (contre la rage) en cours de validité (photocopie de la rubrique IV du passeport européen pour animal de compagnie); certificat de stérilisation (uniquement pour les chiens de 1^{ère} catégorie); certificat vétérinaire de l'évaluation comportementale du chien; attestation spéciale d'assurance responsabilité civile (en cours de validité); attestation d'aptitude du propriétaire.

FAITES DU BIEN À VOTRE BÉBÉ ET À SA PLANÈTE

Un enfant en couches jetables, c'est environ 5 000 couches de sa naissance à sa propreté, soit entre 1 100€ et 2 000€ de coût global et une facture de poubelle grise qui augmente. C'est aussi un cocktail de produits en contact direct avec la peau de bébé (pesticides, perturbateurs endocriniens et autres substances cancérigènes).

Un enfant en couches lavables, c'est seulement 20 couches de sa naissance à sa propreté, soit entre 600€ et 800€ de coût global. Composées de matières naturelles, voire biologiques, elles sont sans danger et permettent à la peau de bébé de mieux respirer. Et c'est aussi moins de ressources naturelles gaspillées. En définitif, plus qu'une alternative économique, les couches lavables sont une solution pour prendre soin de la santé et de la planète de votre enfant.

C'est pour toutes ces raisons que le SYBERT vous propose un kit d'essai de couches lavables, pendant un mois, gratuitement!

Inscrivez-vous à une permanence (animée par le service Prévention du SYBERT et l'association Coccinelle) pour retirer votre kit de couches lavables. Il vous permettra de tester librement divers modèles de couches, chez vous, sans vous engager financièrement.

Et si ça vous plaît, le SYBERT vous propose deux solutions suite à la période d'essai:

- Louer un kit de couches lavables (30 € le trimestre),
- Acheter un lot de 5 couches lavables d'occasion (15€ le lot).

Rendez-vous sur www.sybert.fr ou appelez le 03 81 21 15 60 pour plus d'information.

AGENDA

- 02/03: Conférence débat - Bien vieillir dans sa commune
- 11/03: Course cycliste Pelousey classic
- 18/03: Théâtre d'impro, salle St Martin
- 25/03: Conférence Samuel Bonvoisin
- 02 au 08/04: Café de la Mairie
- 22/04: Spectacle côté cour le grand 8
- 29/04: Fête des brasseurs
- 19/05: Visite du député Laurent Croizier

HORAIRES DÉCHETTERIE DE PIREY

Heures d'hiver (du 1 novembre au 28 février)

Du Lundi au Vendredi de 9h à 12h et de 13h à 16h

Samedi de 9h à 16h



Trier mieux pour recycler plus !

Chez vous, tous les emballages et tous les papiers se trient.

Sortez votre bac pour 4h30

Ne vous fiez pas aux habitudes : les horaires de passage des camions peuvent varier dans votre commune.

www.grandbesancon.fr


UNE QUESTION, UN DOUTE ?
☎ 03 81 41 55 35


2023 Secteur A

AUDEUX, CHAMPAGNEY, CHAMPVANS-LES-MOULINS, CHAUCENNE, NOIRONTE, PELOUSEY

COLLECTE LE MERCREDI
Décalée d'un jour après un jour férié
Début des collectes : 4h30


TOUTES LES 2 SEMAINES

 Semaines impaires DÉCHETS RECYCLABLES

 Semaines paires DÉCHETS RÉSIDUELS

JANVIER	FÉVRIER	MARS	AVRIL	MAI	JUIN
D 1 férié	M 1	M 1	S 1	L 1 férié	J 1
L 2	J 2	J 2	D 2	M 2	V 2
M 3	V 3	V 3	L 3	M 3	S 3
M 4	S 4	S 4	M 4	J 4	D 4
J 5	D 5	D 5	M 5	V 5	L 5
V 6	L 6	L 6	J 6	S 6	M 6
S 7	M 7	M 7	V 7	D 7	M 7
D 8	M 8	M 8	S 8	L 8 férié	J 8
L 9	J 9	J 9	D 9	M 9	V 9
M 10	V 10	V 10	L 10 férié	M 10	S 10
M 11	S 11	S 11	M 11	J 11	D 11
J 12	D 12	D 12	M 12	V 12	L 12
V 13	L 13	L 13	J 13	S 13	M 13
S 14	M 14	M 14	V 14	D 14	M 14
D 15	M 15	M 15	S 15	L 15	J 15
L 16	J 16	J 16	D 16	M 16	V 16
M 17	V 17	V 17	L 17	M 17	S 17
M 18	S 18	S 18	M 18	J 18 férié	D 18
J 19	D 19	D 19	M 19	V 19	L 19
V 20	L 20	L 20	J 20	S 20	M 20
S 21	M 21	M 21	V 21	D 21	M 21
D 22	M 22	M 22	S 22	L 22	J 22
L 23	J 23	J 23	D 23	M 23	V 23
M 24	V 24	V 24	L 24	M 24	S 24
M 25	S 25	S 25	M 25	J 25	D 25
J 26	D 26	D 26	M 26	V 26	L 26
V 27	L 27	L 27	J 27	S 27	M 27
S 28	M 28	M 28	V 28	D 28	M 28
D 29	M 29	M 29	S 29	L 29 férié	J 29
L 30	J 30	J 30	D 30	M 30	V 30
M 31	V 31	V 31	M 31	J 31	D 31

SERVICE GESTION DES DÉCHETS
Accueil du public de 8h à 12h et de 13h30 à 17h30
94 avenue Clemenceau à Besançon

 Grand Besançon Métropole

PRIME À LA CONVERSION

Afin d'aider les usagers de la route à acheter une voiture plus propre, une prime à la conversion est disponible sur ce site. Cette dernière est versée, sous condition, lors de l'achat ou de la location d'un véhicule peu polluant si, dans le même temps, le véhicule mis à la casse est un ancien véhicule diesel ou essence. Mais qui peut la demander? Comment fonctionne-t-elle précisément?

Pour en faire la demande concernant une voiture, une camionnette, un 2 ou 3 roues motorisé ou quadricycle électrique ou un véhicule lourd, retrouvez ici un tableau récapitulatif des pièces à joindre à votre dossier.



SYBERT



Quelles sont vos bonnes résolutions pour 2023?
Au SYBERT, on prend la résolution de vous aider à réduire encore davantage vos déchets
Réduire ses déchets c'est aussi réduire ses dépenses!
En 2023, pensez au réemploi
+ d'infos sur le réemploi ici:



COMPOSTAGE
À compter du 1^{er} janvier 2024, dans le cadre de la loi AGEC, tous les ménages français devront disposer d'une solution leur permettant de trier leurs déchets biodégradables. Pour répondre à cet objectif, le SYBERT continue de développer les différents modes de compostage sur son territoire.

Les habitants situés sur le territoire du SYBERT jettent en moyenne 17 kg de déchets compostables (épluchures, coquilles d'oeufs, restes de fruits ou de légumes...).

Les jeter avec les ordures ménagères est un non-sens puisque ces déchets compostables sont composés à plus de 70% d'eau: les jeter à la poubelle revient à les incinérer et donc à brûler de l'eau, ce qui produit inutilement des émissions de CO₂.

Pour valoriser de manière naturelle ces déchets, le compostage est la solution idéale. Après un processus de maturation, les biodéchets se transforment en compost, un fertilisant riche et de qualité pour les plantes et espaces verts.

Compostage individuel & collectif, quelles différences? En habitat individuel, la méthode de compostage est très variable d'un particulier à un autre, suivant la nature des biodéchets compostés (avec ou sans déchets de jardin), la surface disponible, les besoins en compost, etc... Les règles de base doivent néanmoins être respectées pour ne pas gêner les voisins.

En pied d'immeuble, l'espace est souvent limité: cela impose aux utilisateurs du composteur collectif d'intervenir régulièrement pour homogénéiser et aérer le compost (par brassage), afin d'accélérer le processus. Des règles d'usage collectif doivent être aussi respectées pour ne pas générer de nuisances: enfouir les biodéchets, recouvrir de broyat, ne pas introduire de restes de viande... pour avoir le plaisir de produire un beau compost!

En compostage de quartier, il est nécessaire de faire un tri de qualité avant d'apporter ses biodéchets dans le chalet. Celui-ci est intégralement géré par le SYBERT.
+ d'infos sur le compostage collectif:



Pour qu'un site de compostage en pied d'immeuble puisse fonctionner, il est primordial que les habitants se mobilisent pour assurer son entretien et sa gestion. Le rôle de référents compostage est essentiel. Leur rôle est d'apporter conseils et astuces à leurs voisins et prendre soin du compost.

Quelques minutes seulement par semaine sont nécessaires pour assurer ce rôle. Régulièrement, le SYBERT assure des formations à destination de ces référents compostage.

La prochaine date est:
mardi 4 avril 2023 de 17h30 à 20h30
Inscription obligatoire ici:
www.linscription.com/pro/activite.php



Tout le monde peut composter!
Stéphanie Gharbi, référente SYBERT



MARIAGES

Nous avons le plaisir de vous faire part du mariage entre:

- Charlotte Gaiffe et Richard Bressand le 17/12/2022



NAISSANCES

Nous avons le plaisir de vous faire part de la naissance de:

- Isaam Grognet le 29/10/2022
- Agathe Naegely le 15/12/2022
- Alma Bidault le 17/01/2023



DÉCÈS

Nous avons le regret de vous faire part du décès de:

- Daniel Langlois le 12/12/2022
- Jacques Perrin le 23/12/2022

Pour information, notre liste n'est pas exhaustive, les personnes concernées devant nous donner leur accord pour publication en respect de la législation relative à la protection des données.



SANTÉ

- **Urgences médicales** assurées par les médecins du secteur, la nuit, le Week-End et les jours fériés - 39 66
- **Urgences pharmacies** - 32 37
- **Dr Pierre-Luc Mesnier**, médecin généraliste
38 grande rue - 03 81 55 41 00
- **M^{mes} Sabrina Mendes**
et **Amandine Blondey-Paul**, infirmières
03 81 58 98 17
- **M^{me} Christine Romanzini**, psychologue scolaire
38 grande rue 06 87 65 92 79
- **M^{me} Delphine Dall'o**, ostéopathe
38 grande rue - 06 37 72 72 08
- **M^{me} Marie-Jo Gacek**, conseillère conjugale,
psychothérapeute, sexothérapeute
38 grande rue - 06 84 39 20 74
- **M^{mes} Angélique Charron**,
masseur-kinésithérapeute
et **M^{me} Gaëlle Reymann-Richard**,
masseur-kinésithérapeute
19 bis grande rue - 03 81 55 03 55



BIEN-ÊTRE

- **M^{me} Kathy Chauvin**, thérapeute
psycho-corporel-énergétique, Kinésologie,
Somatorelaxologue, Consultante en développe-
ment personnel et gestion du stress
6 grande rue - 06 17 79 89 99
- **M^{me} Claudine Bas**, praticienne massages du
monde: californien, ayurvédique, balinais, suédois
«la Villanelle», 10 La plantière - 07 66 89 74 19
www.espace-la-villanelle.fr
contact@la-villanelle.fr
- **M^{me} Élodie Delaune**, sophrologue,
hypnothérapeute
5 rue des frachères - 07 82 67 85 54
sophrohypnosedoubs@gmail.com
- **M^{me} Émilie Cornier**, cabinet de luxopuncture
«un rayon de soleil»
12 B rue du vert village - 07 82 01 36 96
- **M^{me} Ludivine Vinel**, Harmonies thérapies
4 rue du vert village - 07 69 70 23 83

LES CONTACTS UTILES

- **Urgence sécurité gaz**
24h/24 et 7j/7 - 0 800 47 33 33
- **Raccordement Gaz**
Lundi à vendredi de 8 h à 17 h - 09 69 36 35 34
- **Gendarmerie École-Valentin**
03 81 21 16 60



DÉCHETTERIE Placey - Noironte

**Horaires d'accès hiver
(du 1^{er} novembre au 28/29 février):**
Du Lundi au Vendredi:
8 h 30 - 12 h 20 et 13 h 30 - 16 h 50
Samedi: 8 h 30 - 16 h 00 et
13 h 30 - 17 h 50
Fermé le lundi matin et le jeudi

**Horaires d'accès été
(du 1^{er} mars au 31 octobre):**
Du Lundi au Vendredi:
8 h 00 - 12 h 00 et 13 h 00 - 18 h 00
Samedi: 8 h 00 - 18 h 00
Fermé le lundi matin et le jeudi



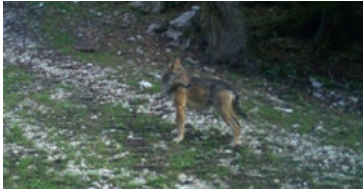
DÉCHETTERIE Pirey

**Horaires d'accès hiver
(du 1^{er} novembre au 28/29 février):**
Du Lundi au Vendredi:
9 h 00 - 12 h 00 et 13 h 00 - 16 h 00
Samedi: 9 h 00 - 16 h 00

**Horaires d'accès été
(du 1^{er} mars au 31 octobre):**
Du Lundi au Vendredi:
9 h 00 - 12 h 00 et 13 h 00 - 18 h 00
Samedi: 8 h 00 - 18 h 00



QUE FAIRE EN CAS DE RENCONTRE AVEC UN LOUP ?






Le loup est présent dans le département du Doubs et plus généralement dans le massif jurassien.

Il bénéficie d'une protection très stricte au niveau national et international. Ainsi, le code de l'environnement interdit notamment la mutilation, la destruction, la capture ou l'enlèvement, la perturbation intentionnelle du loup (*Canis lupus*), sauf dérogations particulières.

En cas de rencontre fortuite avec le loup, il convient de ne pas l'approcher, de garder son calme, de ne jamais fuir en courant et de suivre les recommandations présentes dans cette plaquette d'information.

Elle permettra aux promeneurs d'adopter les comportements adéquats et adaptés aux situations suivantes :

-  Si le loup observe et s'éloigne
-  Si le loup ne s'éloigne pas
-  Si le loup s'approche

Le comportement du loup

Pourquoi observe-t-on des loups à proximité des zones habitées ?

Le loup possède un caractère opportuniste : il est capable de s'adapter et de vivre dans des milieux variés.

En Europe, les loups fréquentent aussi bien les milieux dépourvus de toute présence humaine (haute montagne, massifs forestiers...) que des habitats anthropisés (bocages, périphérie urbaine...).

La fréquentation de milieux artificialisés est une stratégie d'adaptation nécessaire à la survie de l'espèce. Il s'agit le plus souvent d'animaux s'approchant d'ongulés sauvages, dont la zone d'hivernage coïncide avec des zones habitées.

Pourquoi le loup ne craint-il pas de s'approcher des maisons ?

Les scientifiques ont démontré que le loup ne détecte la présence de l'homme qu'à la vision d'une silhouette humaine, et non à la vision d'une infrastructure érigée par l'homme. Ceci explique qu'il puisse s'approcher des habitations.

Les jeunes loups, eux, peuvent se montrer plus curieux et naïfs par manque d'expérience. Ils sont moins méfiants et donc davantage susceptibles de développer une habitude à la présence humaine.

Naturellement la présence du chien peut susciter la curiosité du loup.

Le loup (*canis lupus*)



Observations visuelles

Taille : 100 à 150 cm de long, 60 à 80 cm de hauteur au garrot.

Allure : haut sur patte.

Poids : 20 à 40 kg.

Pelage : gris à roux, zones sombres sur le dos, flancs et dessous plus clairs, joues blanches.

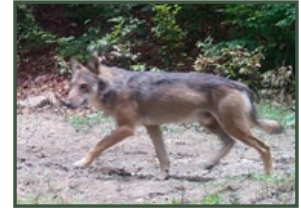
Tête large, oreilles courtes plutôt arrondies, queue touffue de 30 à 45 cm, noire à l'extrémité.

Empreintes : 

Des confusions sont régulièrement enregistrées entre le loup et certaines races de chien.



D'une manière générale, signalez tout indice témoignant de la présence ou d'une rencontre fortuite avec le loup.



Contactez un correspondant du Réseau Loup-Lynx Département du Doubs (25), en précisant notamment le lieu, la date et l'heure approximative d'observation, et éventuellement l'attitude de l'animal :

Le Service départemental de l'Office Français de la Biodiversité (OFB)

Tél. 03 81 58 39 65
Mail : sd25@ofb.gouv.fr

La Direction Départementale des Territoires du Doubs (DDT)

Mail : ddt-nature-foret@doubs.gouv.fr

Rédaction : Direction Départementale des Territoires du Doubs
Conception : Théodora AYDIN © Novembre 2022
Crédit photo : Office français de la biodiversité

Existe-t-il un danger pour l'homme ?

Les dernières situations d'attaques par des loups documentées en France datent de 1914 et 1918. Elles étaient le fait d'animaux enragés. Or la rage est officiellement éradiquée en France depuis 2001, ce qui diminue considérablement les risques d'attaques.

Les attaques contre l'homme dans d'autres pays sont très rares et seulement le fait d'animaux enragés, stressés lors de campagne de capture ou encore qui n'ont aucune possibilité de s'échapper. Les marcheurs n'ont donc pas de risque, mais ils doivent garder leur chien auprès d'eux afin qu'ils ne courent aucun danger en cas de contact avec le loup.

Loup en vue, que faire ?

Les loups sont en général des animaux craintifs qui évitent les êtres humains. Toutefois, lorsqu'ils perçoivent une présence, les loups ne fuient pas forcément mais observent d'abord la situation pendant un moment, puis se retirent. Depuis son retour naturel, il y a près de 30 ans, les données collectées par l'OFB font état de quelques cas de grognements d'intimidation, aucun cas de morsure ou d'attaque n'a été documenté en France.

Le loup reste cependant un animal de la faune sauvage qui peut agir de manière imprévisible.

Il est donc recommandé d'adopter les comportements suivants :

Dans la majorité des cas, le loup observe, puis s'éloigne

- Rester calme et garder une distance adéquate ;
- Ne jamais tenter de l'approcher ou de le photographier ;
- Ne jamais le nourrir ;
- Tenir son chien en laisse.

Dans quelques cas, le loup observe et ne s'éloigne pas

- Ne pas fuir en courant ;
- Ne pas lui tourner le dos ;
- S'éloigner de l'animal calmement en reculant lentement et en maintenant le contact visuel ;
- Se tenir droit et debout et se faire paraître plus grand ;
- Laisser au loup le moyen de s'échapper en lui laissant de la place ;
- Tenir son chien en laisse ;
- Ne pas tenter d'approcher l'animal, ni de le nourrir.

Dans le cas extrêmement rare où le loup s'approche ou agit de manière agressive

Si le loup s'approche ou agit de manière agressive en levant haut la queue, les poils hérissés et en grognant :

- Gesticuler ;
- Taper des mains ;
- Lui jeter des objets pour le faire fuir.